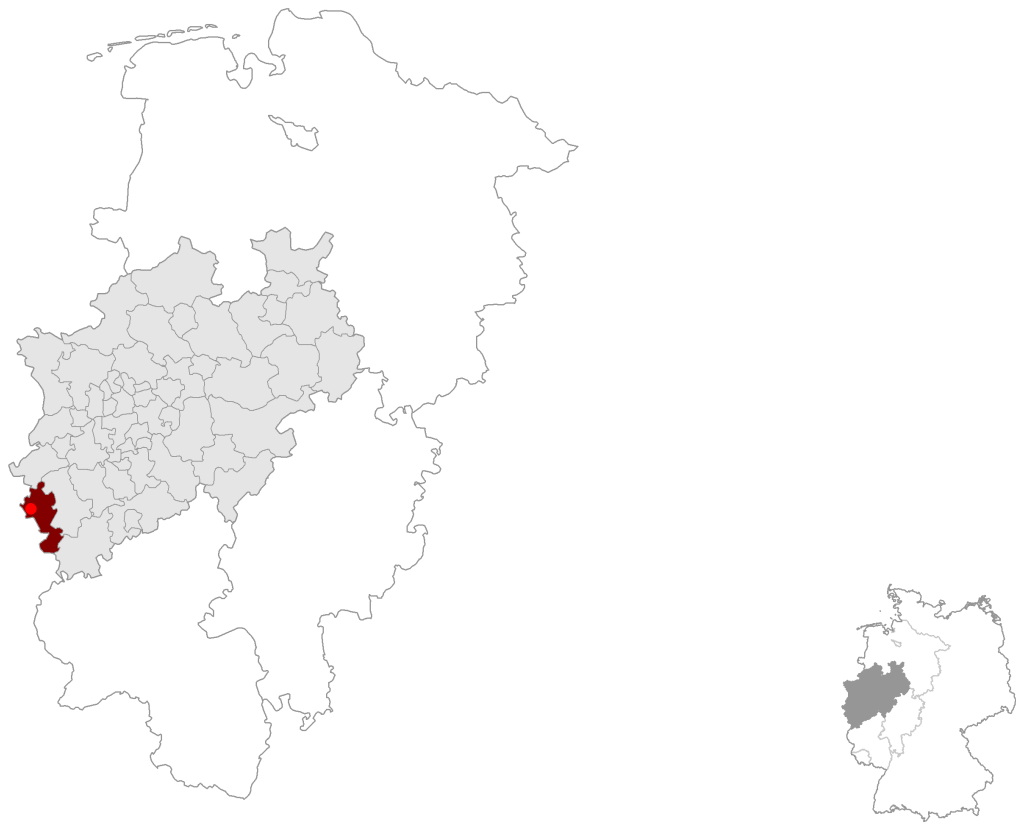


## Standort

<span style="color: red;">■</span> Gemeinde	Aachen (AGS: 5334002)
<span style="color: red;">■</span> Ortschaft	Aachen (PLZ: 52062) (FPRE: DE-05-000334)
<span style="color: red;">■</span> Gemeindetyp	Kleinere Großstadt
<span style="color: red;">■</span> Kreis	Städteregion Aachen
<span style="color: red;">■</span> Kreistyp	Kreis
<span style="color: gray;">■</span> Bundesland	Nordrhein-Westfalen



## Themen

- |  |  |
|--|--|
| 1 Arbeitsmarkt                               | 9 Bevölkerung                              |
| 2 Kennzahlen Wirtschaft                      | 10 Einkommen, Kaufkraft und Steuern        |
| 3 Branchenstruktur und Strukturwandel        | 11 Marktmieten und Preisniveaus            |
| 4 Kernbranchen                               | 12 Lage (Erreichbarkeit und Infrastruktur) |
| 5 Branchenverteilung im Vergleich            | 13 Perspektiven 2035                       |
| 6 Nachfragersegmente im Büromarkt            |  |
| 7 Nachfragersegmente im Verkaufsflächenmarkt |  |
| 8 Immobilien-Angebot                         |  |

Aachen (PLZ: 52062) liegt in der Stadt Aachen. Diese gehört dem Kreis Städteregion Aachen an und liegt im Bundesland Nordrhein-Westfalen. Aachen zählt 249.070 Einwohner (31.12.2021), verteilt auf 142.321 Haushalte (2021), womit die mittlere Haushaltsgröße rund 1,75 Personen beträgt. Der durchschnittliche Wanderungssaldo zwischen 2016 und 2021 beläuft sich auf Ebene der Stadt auf 793 Personen. Damit weist Aachen im Vergleich zur nationalen Entwicklung eine unterdurchschnittliche Zuwanderung auf. Gemäß Fahrländer Partner (FPRE) zählen 32,2% der ansässigen Haushalte auf Gemeindeebene im Jahr 2021 zu den oberen Schichten (Deutschland: 33,4%), 29,7% der Haushalte zu den mittleren (Deutschland: 35,7%) und 38,1% zu den unteren Schichten (Deutschland: 30,9%). Die Kaufkraft pro Einwohner liegt 2022 auf Ebene Gemeinde bei 23.448 EUR, im Bundesland Nordrhein-Westfalen bei 24.410 EUR und in Deutschland bei 24.807 EUR.

Am 30.9.2021 wurden 136.338 sozialversicherungspflichtige Beschäftigte (SvB) mit dem Arbeitsort Aachen registriert. Gleichzeitig wurden 95.548 SvB mit dem Wohnort Aachen gezählt. Damit beträgt der Pendlersaldo 40.652, welcher sich aus insgesamt 71.049 Ein- und 30.397 Auspendlern ergibt. Dabei hat sich die Anzahl SvB (Arbeitsort) seit 2016 um 8,2% (Deutschland: 8,3%) verändert. Es wurden im Jahresdurchschnitt 2021 total 11.731 Arbeitslose gemeldet. Gegenüber 2016 entspricht dies einer Veränderung von 2,2% – auf nationaler Ebene ergab sich eine Veränderung von -3,6%.

Auf Ebene Kreis wurden im Jahr 2020 24.090 Betriebe gezählt, die sich auf insgesamt 23.608 Unternehmen verteilen. Diese liegen 2019 hinsichtlich ihrer Produktivität, gemessen am Bruttoinlandsprodukt (BIP) je Erwerbstätigen, mit 70.700 EUR hinter Deutschland mit 76.200 EUR zurück. Das nominale BIP ist dabei von 2010 bis 2019 um 31,8% gewachsen; dies im Vergleich zu einer Veränderung von 33,7% auf nationaler Ebene. Gemessen an der Bruttowertschöpfung (BWS) je Erwerbstätigen zeigte sich im Jahr 2019 der 2. Sektor mit 92.200 EUR am produktivsten (Deutschland: 84.400 EUR). Unterteilt nach Wirtschaftsabschnitten (WZ2008) weist der Abschnitt «Produzierendes Gewerbe» mit 92.155 EUR je Erwerbstätigen (BWS Wachstum 2010 - 2019: 33,6%) die höchste Produktivität auf, gefolgt von den Abschnitten «Unternehmensdienstleister» mit 89.090 EUR (BWS Wachstum 2010 - 2019: 22,6%) und «Verarbeitendes Gewerbe» mit 86.223 EUR je Erwerbstätigen (BWS Wachstum 2010 - 2019: 18,4%).

Gemessen an der Anzahl SvB ist die Branche «Admin., soziale u. öffentl.nahe Dienste» mit 80.460 SvB und einem Gesamtanteil von 35,9% die dominierende Branche auf Kreisebene. Danach folgen die Branchen «Unternehmensdienstleistungen» mit 45.367 SvB (20,3%) sowie «Verkauf» mit 24.643 SvB (11,0%).

Auf kommunaler Ebene liegt der Hebesatz für die Gewerbesteuer im Jahr 2021 bei 475. Das Minimum auf Ebene Kreis liegt bei 440, das Maximum bei 530. Auf Ebene Bundesland reicht die Spannweite derweil von 250 bis 580 und in Deutschland von 200 bis 600.

Prospektiv rechnet das BBSR im Rahmen seiner regionalen Prognosen auf Ebene Kreis mit einer Veränderung der Bevölkerung von 2020 bis 2035 um -1,4% oder -7.600 Personen (Deutschland: -0,7%). Auf Haushaltsebene wird derzeit mit einer Veränderung von 0,6% bzw. einer Zunahme von 1.700 Haushalten gerechnet (Deutschland: 1,1%). Bezugnehmend auf den Arbeitsmarkt rechnet das BBSR bei seiner Prognose bis 2035 auf Ebene Raumordnungsregion Aachen mit einer Abnahme der Erwerbspersonen um -8,2% (Deutschland: -6,7%). Dazu trägt insbesondere die Abnahme bei der Altersklasse 50+ von -47.300 Erwerbspersonen bei.

Die Marktmiete einer typischen Bürofläche (Neubau) liegt in Aachen (PLZ: 52062) gemäß den hedonischen Bewertungsmodellen von FPRE (Datenstand: 31. Dezember 2022) bei 15,0 EUR/m<sup>2</sup>Mt. Typische Verkaufsflächen-Mieten liegen derweil bei 21,7 EUR/m<sup>2</sup>Mt.

# Auf einen Blick Gemeindecheck Gewerbe Stadt Aachen

## Standort

Gemeinde	Aachen
Ortschaft	Aachen (PLZ: 52062)
Bundesland	Nordrhein-Westfalen
Kreis	Städteregion Aachen
Anzahl Regionalbahnhöfe	5
Anzahl Fernbahnhöfe	1

Landeshauptstadt	Düsseldorf	69 km
Nächstes Oberzentrum	Mönchengladbach	52 km
Nächstes Mittelzentrum	Würselen	6 km
Nächste Stadt	Würselen	6 km
Nächster Fernbahnhof	Aachen Hbf	0 km
Nächster Flughafen	Maastricht Aachen Airport	26 km

## Kennzahlen

Gemeinde	2016	2021	Δ	Δ DE
Beschäftigte	126'041	136'338	8.2%	8.3%
Arbeitslose	11'479	11'731	2.2%	-3.6%
Kreis	2015	2020	Δ	Δ DE
Anzahl Betriebe	24'331	24'090	-1.0%	-1.8%
Anzahl Unternehmen	22'768	22'457	-1.4%	-2.7%

Branchenvielfalt		durchschnittlich
Betriebsgründungen (2017-2021)		4'329
Gründungsdynamik		überdurchschnittlich

	PLZ 52062	Gemeinde
Kaufkraft pro Einwohner (2022)	23'019	23'448
Kaufkraft pro Einwohner (Index, 2022)*	92.8	94.5
Einzelhandelskaufkraft (Index, 2022)*	103.9	96.5
Einzelhandelsumsatz (Index, 2022)**	403.7	108.7
Einzelhandelszentralität (Index, 2022)***	388.4	112.7

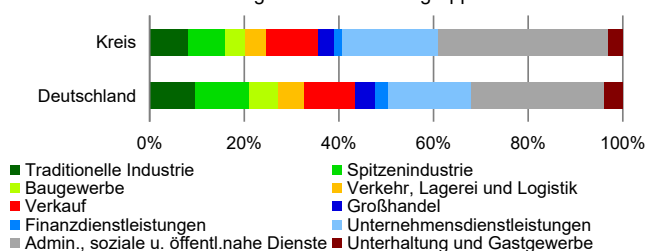
Hebesatz Gewerbesteuer 2021		Gemeinde	DE
		475	200 - 600

\* Kaufkraft / Kaufkraft DE, \*\* Umsatz / Umsatz DE, \*\*\* EH-Umsatz / EH-Kaufkraft.

## Kernbranchen 2021: Kreis

	Anzahl Beschäftigte	
Gesundheitswesen	24'394	10.9%
Detailhandel	18'164	8.1%
Erziehung und Unterricht	16'209	7.2%
Öff. Verwaltung, Verteidigung, (...)	13'449	6.0%
Erbr. von Dienstleistungen der IT	10'653	4.8%
Sozialwesen (ohne Heime)	8'656	3.9%
Aufgeführte Kernbranchen	91'525	40.9%
Übrige Branchen	132'288	59.1%
Total	223'813	100.0%

## Branchenstruktur: Beschäftigte nach Branchengruppen



## Nachfragersegmente

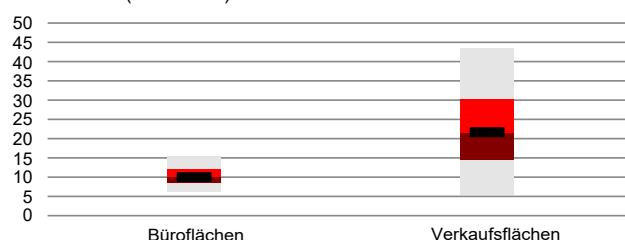
Büromarkt 2021	Gemeinde	DE	Δ (in %p.)
1 Dienstleistungszentralen	5.0%	8.5%	-3.5
2 Lokale Dienstleister	21.0%	16.0%	5.0
3 Kreative Denker	19.9%	15.7%	4.3
4 Back Offices	4.2%	3.2%	1.0
5 Öffentlichkeitsnahe Betriebe	33.2%	34.7%	-1.6
6 Diskrete Berater	11.9%	16.8%	-4.9
7 Spezialisierte Performer	0.3%	0.6%	-0.3
8 Hauptsitze	4.5%	4.0%	0.4
9 Exklusive Frontoffices	0.0%	0.5%	-0.5

Verkaufsflächenmarkt 2021	Gemeinde	DE	Δ (in %p.)
1 Dienstleistungsverkäufer	14.1%	19.4%	-5.4
2 PW-Versorger	4.0%	8.3%	-4.3
3 Nahversorger	37.0%	25.8%	11.2
4 Spezialgeschäfte	14.4%	17.8%	-3.4
5 Standortgeneralisten	9.1%	8.6%	0.5
6 Traditionelle Shoppinggeschäfte	3.4%	3.2%	0.2
7 Filialisierte Shoppingmagnete	9.9%	8.3%	1.7
8 Fachmärkte	4.1%	6.1%	-2.0
9 Waren- und Kaufhäuser	4.1%	2.5%	1.5

## Marktmieten und Preisniveaus

Aachen (PLZ: 52062)	EUR/m²Mt
Marktmiete Büroflächen (durchschn.)	15.0
Marktmiete Verkaufsflächen (durchschn.)	21.7
Diskontierungssatz Büro (netto)	5.1%
Diskontierungssatz Verkauf (netto)	5.5%
Vervielfältiger / Brutto-Multiplikator Büro	16.6
Vervielfältiger / Brutto-Multiplikator Verkauf	14.1

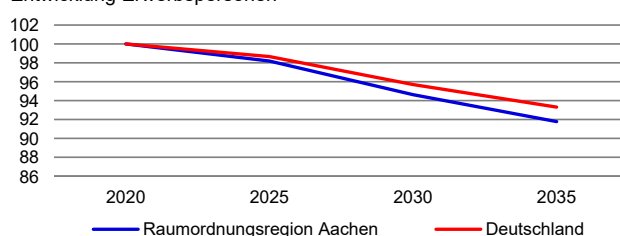
## Marktmieten (EUR/m²Mt)



## Perspektiven

Perspektiven 2035: Raumordnungsregion	2020 - 2035	p.a.	
Erwerbspersonen	-52'200	-8.2%	-3'480
bis unter 30 Jahren	-19'900	-14.1%	-1'327
30 bis unter 50 Jahren	15'000	5.8%	1'000
50 Jahre und älter	-47'300	-20.2%	-3'153
Bevölkerungswachstum (Kreis)	-7'600	-1.4%	-507
Veränd. Anzahl Haushalte (Kreis)	1'700	0.6%	113

## Entwicklung Erwerbspersonen



Quellen: BBRS Bonn, Bundesagentur für Arbeit, Statistische Ämter des Bundes und der Länder, IMBAS FPPE (Datenstand: 31. Dezember 2022)

## Kennzahlen Arbeitsmarkt: Gemeinde Aachen

	2015	2016	2017	2018	2019	2020	2021
Beschäftigte, Arbeitsort	121'323	126'041	129'137	132'905	136'167	134'929	136'338
Beschäftigte, Wohnort	79'859	82'654	85'558	89'074	91'835	92'415	95'548
Einpendler	64'787	68'083	69'559	71'121	72'132	70'355	71'049
Auspendler	23'323	24'696	25'980	27'324	27'882	27'926	30'397
Arbeitslose	11'883	11'479	11'046	10'127	10'098	11'662	11'731

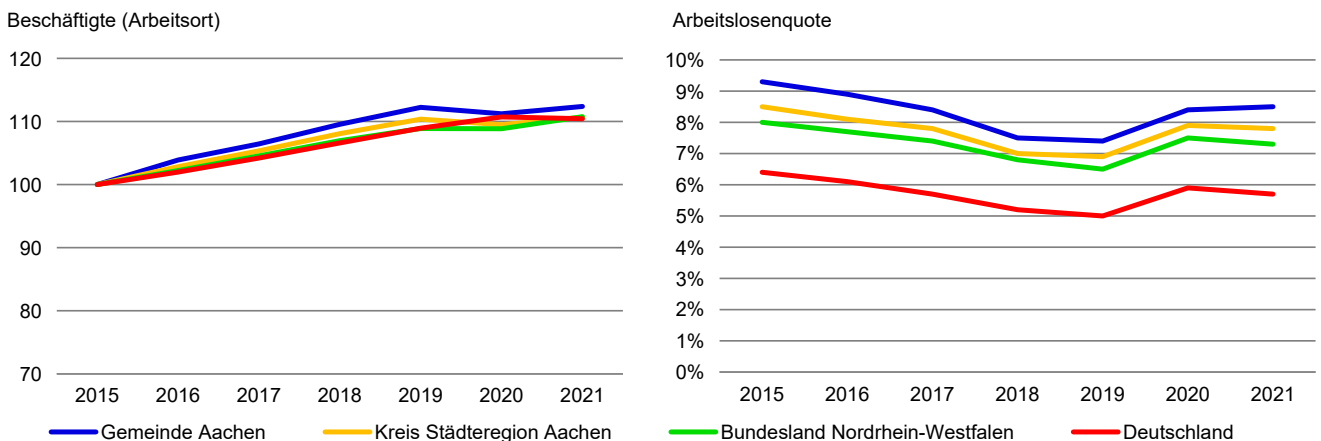
Anmerkung: Es handelt sich um die Anzahl sozialversicherungspflichtige Beschäftigte (jeweils zum Stichtag 30.06).  
Quelle: Bundesagentur für Arbeit, Fahrländer Partner.

## Betriebe und Unternehmen: Kreis Städteregion Aachen

	2015	2016	2017	2018	2019	2020	2021
Anzahl Betriebe	24'331	24'557	24'583	24'652	25'168	24'090	-
Anzahl Unternehmen	22'768	22'965	22'989	23'093	23'608	22'457	-

Quelle: Statistische Ämter des Bundes und der Länder, Fahrländer Partner.

## Indexierte Entwicklung Beschäftigte und Arbeitslosenquote



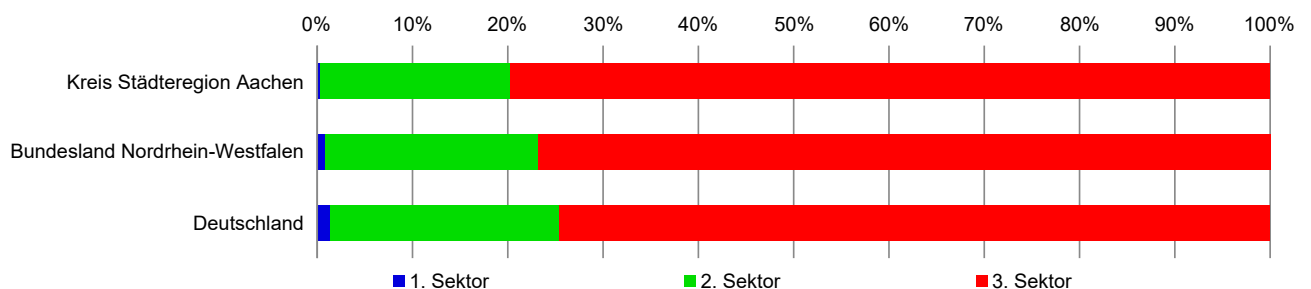
Quelle: Bundesagentur für Arbeit, Fahrländer Partner.

## Arbeitslose nach ausgewählten Personengruppen (2021)

	Total	Quote	Langzeit	15 bis 24	25 bis 54	55 bis 64
Gemeinde Aachen	11'731	8.5%	49.0%	7.2%	72.2%	20.6%
Kreis Städteregion Aachen	23'867	7.8%	45.7%	7.9%	70.7%	21.4%
Bundesland Nordrhein-Westfalen	718'221	7.3%	45.8%	8.2%	70.9%	20.9%
Deutschland	2'613'489	5.7%	39.3%	8.7%	68.7%	22.6%

Quelle: Bundesagentur für Arbeit, Fahrländer Partner.

## Erwerbstätige nach Sektoren (2020)



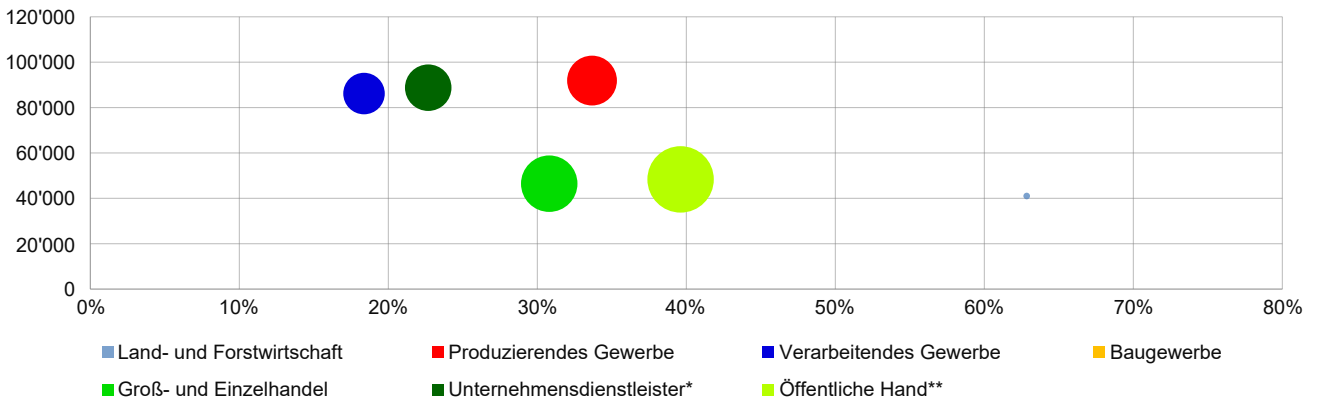
Quelle: Statistische Ämter des Bundes und der Länder, Fahrländer Partner.

Kennzahlen Wirtschaft und Produktivität

	Kreis Städteregion Aachen	Bundesland Nordrhein-Westfalen	Deutschland
BIP je Erwerbstätigen (2019)	70'700	74'400	76'200
BIP-Wachstum nominal (2010 - 2019)	31.8%	26.7%	33.7%
BWS je Erwerbstätigen (2019)	63'700	67'000	68'600
BWS je Erwerbstätigen 1. Sektor (2019)	41'100	44'300	41'600
BWS je Erwerbstätigen 2. Sektor (2019)	92'200	80'500	84'400
BWS je Erwerbstätigen 3. Sektor (2019)	56'600	63'300	64'000

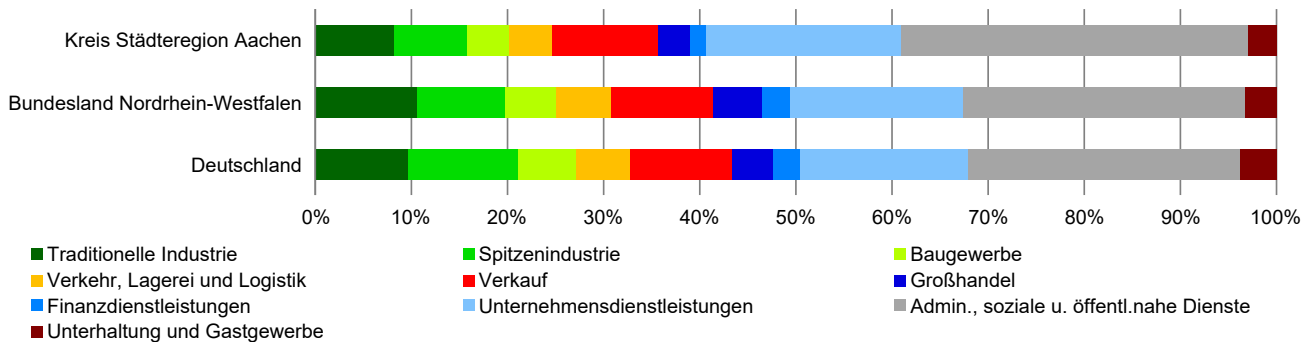
Anmerkung: Zu jeweiligen Preisen.  
 Quelle: Statistische Ämter des Bundes und der Länder, Fahrländer Partner.

Produktivität und Entwicklung nach Wirtschaftsabschnitten: Kreis Städteregion Aachen



Anmerkung: Produktivität je Erwerbstätiger (2019); Entwicklung der Produktivität zu den jeweiligen Preisen (2010-2019); Kreisgröße proportional zur Anzahl Erwerbstätiger.  
 \* Finanz-, Versicherungs- und Unternehmensdienstleister, Grundstücks- und Wohnungswesen. \*\* Öffentliche und sonstige Dienstleister, Erziehung und Gesundheit, Private Haushalte.  
 Quelle: Statistische Ämter des Bundes und der Länder, Fahrländer Partner.

Branchenstruktur: Beschäftigte nach Branchengruppen (2021), 2. und 3. Sektor



Anmerkung: Geheim gehaltene Werte wurden durch Modelle geschätzt.  
 Quelle: Bundesagentur für Arbeit, Fahrländer Partner.

## Kennzahlen zur Wirtschaftsstruktur: Kreis Städteregion Aachen

	Kreis Städteregion Aachen	Bundesland Nordrhein-Westfalen
Branchenvielfalt (Herfindahl-Index*, 2021)	durchschnittlich (5.92)	vielfältig (4.88)
Betriebsgründungen (2017 - 2021)	4'329	131'920
Gründungsdynamik (2017 - 2021)	überdurchschnittlich (17.6%)	durchschnittlich (17.2%)

\* Werte des Index mit 100 multipliziert.

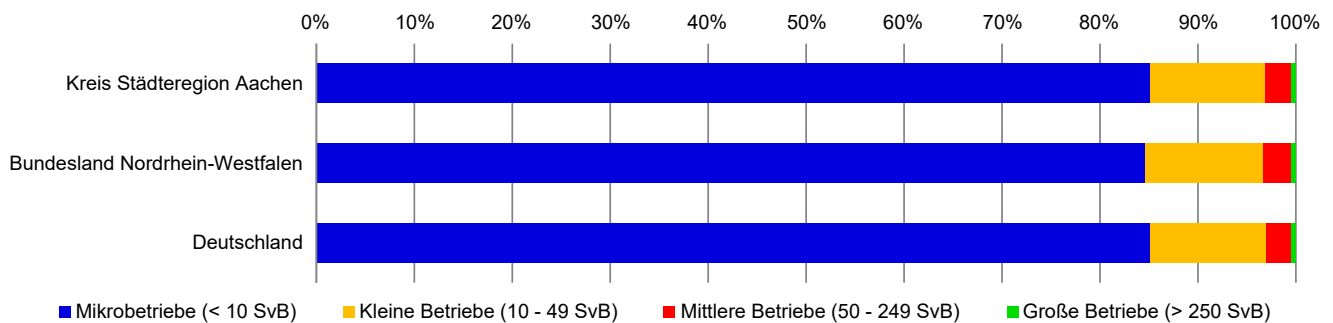
Anmerkung: Klassierungen im Kreis- und Bundesländer-Vergleich. Gründungsdynamik: Betriebsgründungen gemessen an der Betriebsanzahl 2017.  
Quelle: Bundesagentur für Arbeit, Statistische Ämter des Bundes und der Länder, Modellierungen Fahrländer Partner.

## Gewerbe An- und Abmeldungen: Kreis Städteregion Aachen (2017 - 2021)

	Kreis Städteregion Aachen	Bundesland Nordrhein-Westfalen	Deutschland
Gewerbeanmeldungen	21'876	717'204	2'679'173
Neuerrichtungen	82.4%	84.8%	82.2%
davon Betriebsgründungen	24.0%	21.7%	22.2%
Zuzüge	10.6%	9.5%	11.0%
Übernahmen	7.0%	5.7%	6.8%
Gewerbeabmeldungen	19'607	635'896	2'429'660
Aufgaben	78.1%	82.7%	80.7%
davon Betriebsaufgaben	21.7%	19.3%	20.1%
Fortzüge	14.6%	11.1%	11.8%
Übergaben	7.3%	6.3%	7.3%

Quelle: Statistische Ämter des Bundes und der Länder, Fahrländer Partner.

## Betriebe nach Beschäftigtengrößenklassen (2020)



Anmerkung: Zahlen beziehen sich auf die Anzahl der sozialversicherungspflichtig Beschäftigten.

Quelle: Bundesagentur für Arbeit, Fahrländer Partner.

## Kernbranchen 2021: Anzahl Beschäftigte und Entwicklung

WZ 2008	Deutschland	Städteregion Aachen	Δ 2015 - 2021		
Q86 Gesundheitswesen	7.8%	10.9%	24'394	21.2%	4'271
G47 Detailhandel (ohne Handel mit Motorfahrzeugen)	7.3%	8.1%	18'164	7.5%	1'271
P85 Erziehung und Unterricht	4.0%	7.2%	16'209	15.1%	2'127
O84 Öffentliche Verwaltung, Verteidigung; Sozialversicherung	5.8%	6.0%	13'449	28.1%	2'947
J62 Erbringung von Dienstleistungen der Informationstechnologie	2.5%	4.8%	10'653	30.1%	2'465
Q88 Sozialwesen (ohne Heime)	4.3%	3.9%	8'656	44.8%	2'678
Q87 Heime (ohne Erholungs- und Ferienheime)	3.2%	3.7%	8'206	21.7%	1'465
F43 Vorbereitende Baustellenarbeiten, Bauinstallation und sonstiges Ausbaugewerbe	4.3%	3.5%	7'913	14.4%	997
M71 Architektur- und Ingenieurbüros; technische, physikalische und chemische Untersuchung	1.8%	3.4%	7'703	43.7%	2'341
G46 Großhandel (ohne Handel mit Motorfahrzeugen)	4.2%	3.4%	7'557	11.3%	769
S94 Interessenvertretungen sowie kirchliche und sonstige religiöse Vereinigungen (ohne Sozialwesen und Sport)	1.4%	2.7%	5'991	9.0%	495
C10 Herstellung von Nahrungs- und Futtermitteln	1.9%	2.3%	5'065	6.3%	298
M72 Forschung und Entwicklung	0.8%	2.1%	4'682	-11.2%	-589
N78 Vermittlung und Überlassung von Arbeitskräften	2.2%	2.0%	4'487	-4.1%	-190
I56 Gastronomie	2.2%	2.0%	4'439	17.1%	649
M70 Verwaltung und Führung von Unternehmen und Betrieben; Unternehmensberatung	2.2%	1.9%	4'331	121.5%	2'376
G45 Handel mit Motorfahrzeugen; Instandhaltung und Reparatur von Motorfahrzeugen	2.0%	1.8%	4'125	5.8%	226
H49 Landverkehr und Transport in Rohrfernleitungen	2.1%	1.8%	3'986	33.6%	1'003
H52 Lagerei sowie Erbringung von sonstigen Dienstleistungen für den Verkehr	2.2%	1.7%	3'829	9.0%	315
C28 Maschinenbau	3.0%	1.7%	3'723	-3.4%	-130
<b>Aufgeführte Kernbranchen</b>	<b>65.2%</b>	<b>74.9%</b>	<b>167'562</b>	<b>18.2%</b>	<b>25'784</b>
<b>Übrige Branchen</b>	<b>34.8%</b>	<b>25.1%</b>	<b>56'251</b>	<b>0.8%</b>	<b>474</b>
<b>Total</b>	<b>100.0%</b>	<b>100.0%</b>	<b>223'813</b>	<b>13.3%</b>	<b>26'258</b>

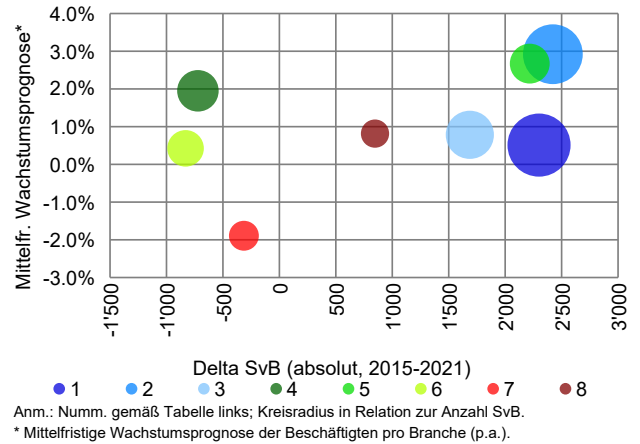
Anmerkung: Sozialversicherungspflichtig Beschäftigte nach Wirtschaftsabteilungen der Wirtschaftsklassifikation 2008 (jeweils zum Stichtag 30.06).  
Aus Datenschutzgründen werden Branchen mit < 3 Beschäftigten oder nur wenigen Betrieben - welche jedoch wiederum viele Beschäftigte enthalten können - nicht ausgewiesen.  
Das kann dazu führen, dass wesentliche Branchen nicht aufgeführt werden. Geheim gehaltene Bürobranchen wurden von FPRE modelliert.  
Alle anderen geheim gehaltenen Branchen sind Teil der «übrigen Branchen».  
Quelle: Bundesagentur für Arbeit, Statistische Ämter des Bundes und der Länder, Modellierungen Fahrländer Partner.

Kernbranchen Büromarkt 2021

Gemeinde	Anzahl SvB*	
1 Öff. Verwaltung, Verteidigung, (...)	9'884	20.7%
2 Erbr. von Dienstleistungen der IT	8'567	18.0%
3 Architektur- und Ingenieurbüros, (...)	5'485	11.5%
4 Forschung und Entwicklung	4'126	8.7%
5 Verwaltung/Führung von Untern., (...)	3'770	7.9%
6 Vermittl./Überlassung v. Arbeitskräften	3'147	6.6%
7 Erbringung von Finanzdienstleistungen	2'096	4.4%
8 Wirtschaftl. Dienstl. für Unternehmen	1'883	3.9%
Aufgeführte Kernbranchen	38'958	81.7%
Übrige klassische Büromarktbranchen	8'737	18.3%
Total klassische Büromarktbranchen	47'695	100.0%

Anm.: Geheim gehaltene Branchen wurden von FPRE modelliert.  
 \* Sozialversicherungspflichtige Beschäftigte (SvB)

Wachstum und Branchenprognose

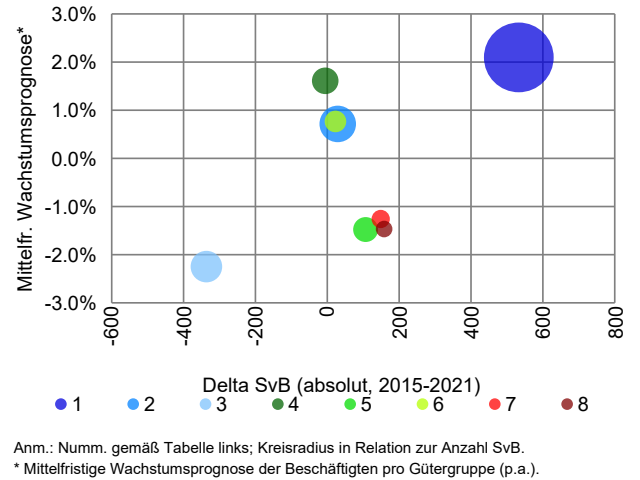


Gütergruppen Verkauf 2021

Gemeinde	Anzahl SvB*	
1 Nahrungs- und Genussmittel	7'652	42.1%
2 Gesundheits- und Körperpflege	2'091	11.5%
3 Bekleidung, Schuhe	1'527	8.4%
4 Heimwerker-, Garten- und Tierbedarf	1'096	6.0%
5 Möbel, Einrichtungsbedarf	940	5.2%
6 Sport, Freizeit, Spielwaren	699	3.8%
7 Elektro, Unterhaltungselektronik	497	2.7%
8 Bücher, Zeitschriften, Bürobedarf	357	2.0%
Uhren, Schmuck	121	0.7%
Waren verschiedener Art, Warenhäuser	662	3.6%
Übriger Einzelhandel	2'522	13.9%
Total Einzelhandel	18'164	100.0%

Anm.: Geheim gehaltene Branchen wurden von FPRE modelliert.  
 \* Sozialversicherungspflichtige Beschäftigte (SvB)

Wachstum und Einzelhandelsprognose

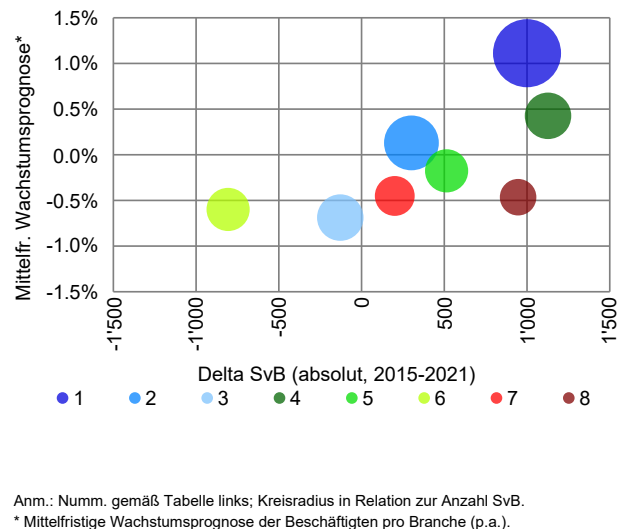


Kernbranchen Industrie 2021

Gemeinde	Anzahl SvB*	
1 Vorbereitende Baustellenarbeiten, (...)	7'913	17.5%
2 Herst. von Nahrungs- und Futtermitteln	5'065	11.2%
3 Maschinenbau	3'723	8.2%
4 Herstellung von sonstigen Waren	3'648	8.1%
5 Herst. v. Datenverarbeitungsgeräten	3'230	7.1%
6 Herst. v. Gummi- und Kunststoffwaren	3'058	6.8%
7 Herstellung von Metallerzeugnissen	2'626	5.8%
8 Herstellung von Automobilen	2'218	4.9%
Aufgeführte Kernbranchen	31'481	69.6%
Übrige Industriebranchen	13'731	30.4%
Total**	45'212	100.0%
davon traditionelle Industrie**	18'394	40.7%
davon Spitzenindustrie**	17'037	37.7%
davon Baugewerbe**	9'782	21.6%

Anm.: Aus Datenschutzgründen werden Branchen mit < 3 Beschäft. oder wenigen Betrieben nicht ausgewiesen. Diese geheim geh. Branchen sind in «übrige Industriebranchen» enthalten.  
 \* Sozialversicherungspflichtige Beschäftigte (SvB)  
 \*\* Geheim gehaltene Branchen wurden durch Modelle geschätzt, um Branchentotal zu ermitteln.

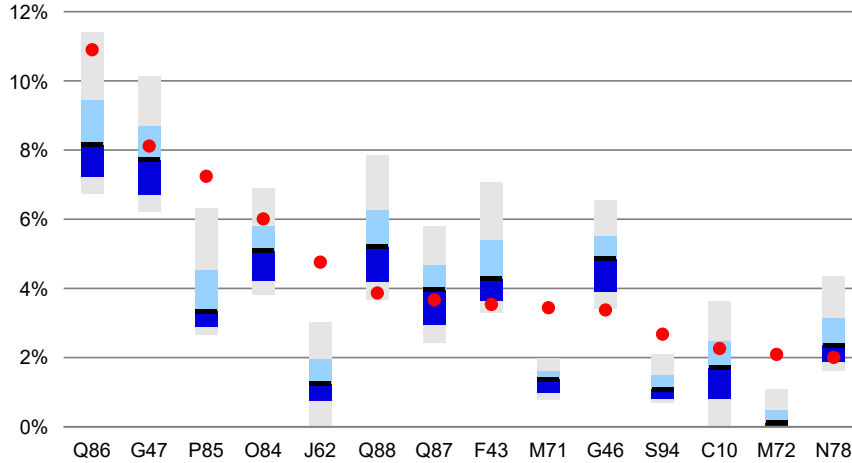
Wachstum und Branchenprognose





## Branchenverteilung im Bundesland 2021

Bundesland: Nordrhein-Westfalen (Anzahl Kreise: 53)

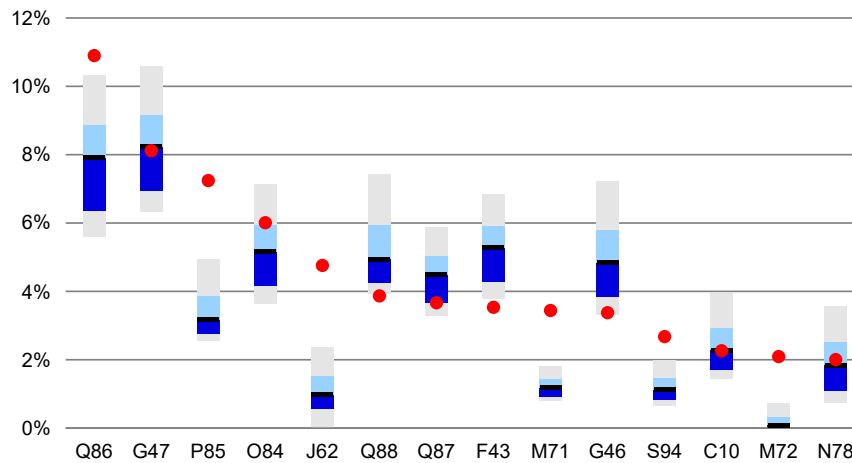


- Q86 Gesundheitswesen
- G47 Detailhandel
- P85 Erziehung und Unterricht
- O84 Öff. Verwaltung, Verteidigung, (...)
- J62 Erbr. von Dienstleistungen der IT
- Q88 Sozialwesen (ohne Heime)
- Q87 Heime (ohne Erholungs-/Ferienheime)
- F43 Vorbereitende Baustellenarbeiten, (...)
- M71 Architektur- und Ingenieurbüros, (...)
- G46 Grosshandel
- S94 Interessenvertr., kirchl./religiöse (...)
- C10 Herst. von Nahrungs- und Futtermitteln
- M72 Forschung und Entwicklung
- N78 Vermittl./Überlassung v. Arbeitskräften

Quelle: Bundesagentur für Arbeit, Statistische Ämter des Bundes und der Länder, Modellierungen Fahrländer Partner.

## Branchenverteilung im Kreistyp 2021

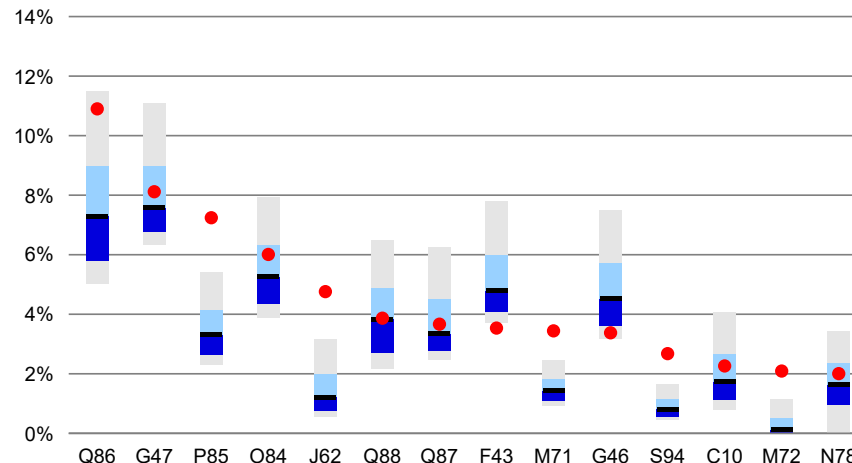
Kreistyp: Kreis (Anzahl Kreise: 42)



Quelle: Bundesagentur für Arbeit, Statistische Ämter des Bundes und der Länder, Modellierungen Fahrländer Partner.

## Branchenverteilung im Kreistyp nach städtischem Charakter 2021

Siedlungsstruktureller Kreistyp: Städtische Kreise (Anzahl Kreise: 131)

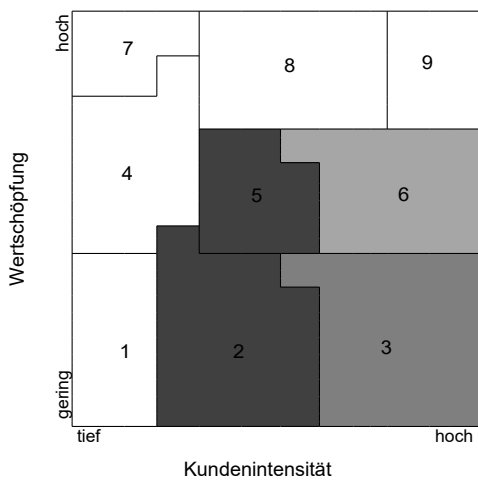


Quelle: Bundesagentur für Arbeit, Statistische Ämter des Bundes und der Länder, Modellierungen Fahrländer Partner.

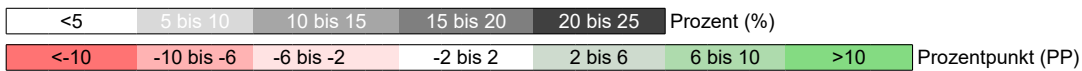
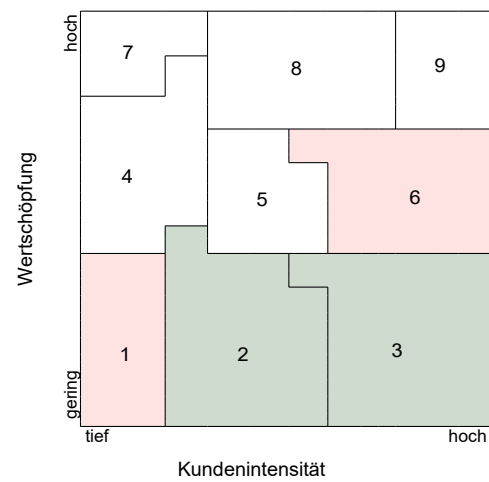
Nachfragersegmente 2021	Gemeinde Aachen		Kreis Städteregion Aachen	Nordrhein-Westfalen	Deutschland
	Anzahl SvB	Verteilung*			
1 Dienstleistungszentralen	2'191	5.0%	5.6%	9.1%	8.5%
2 Lokale Dienstleister	9'209	21.0%	21.4%	15.5%	16.0%
3 Kreative Denker	8'752	19.9%	18.9%	16.6%	15.7%
4 Back Offices	1'862	4.2%	3.3%	3.4%	3.2%
5 Öffentlichkeitsnahe Betriebe	14'564	33.2%	34.5%	32.2%	34.7%
6 Diskrete Berater	5'226	11.9%	11.9%	18.7%	16.8%
7 Spezialisierte Performer	117	0.3%	0.3%	0.5%	0.6%
8 Hauptsitze	1'957	4.5%	3.9%	3.7%	4.0%
9 Exklusive Frontoffices	15	0.0%	0.1%	0.3%	0.5%
<b>Total</b>	<b>43'894</b>	<b>100.0%</b>	<b>100.0%</b>	<b>100.0%</b>	<b>100.0%</b>

\* Prozentuale Verteilung der SvB. Anmerkung: Weitere Informationen zu den einzelnen Nachfragersegmenten (Methodenbeschrieb/Factsheets): <https://fahrlanderpartner.de/marktdaten/nachfragersegmente/nachfragersegmente-im-buromarkt/>  
 Quelle: Fahrländer Partner.

Verteilung der Nachfragersegmente in der Gemeinde Aachen



Differenz zu deutschlandweiten Anteilen

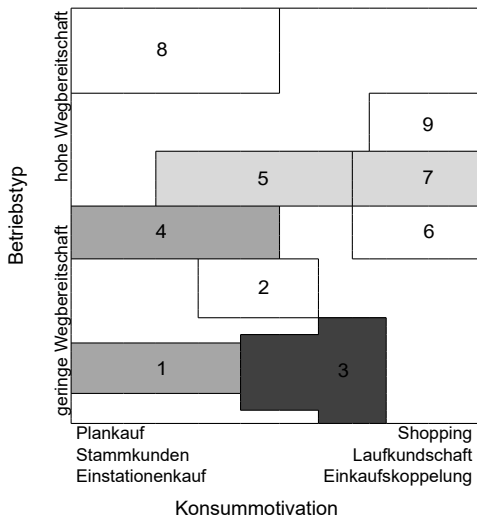


Quelle: Fahrländer Partner.

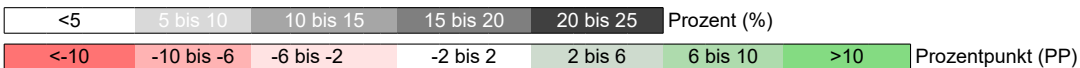
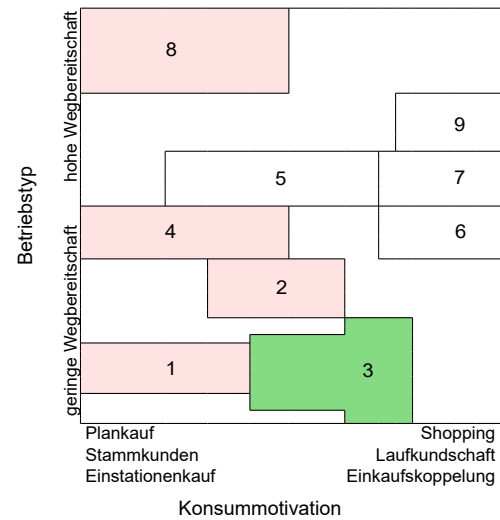
Nachfragersegmente 2021	Gemeinde Aachen		Kreis Städteregion Aachen	Nordrhein-Westfalen	Deutschland
	Anzahl SvB	Verteilung*			
1 Dienstleistungsverkäufer	1'416	14.1%	16.9%	19.8%	19.4%
2 PW-Versorger	402	4.0%	7.6%	9.4%	8.3%
3 Nahversorger	3'723	37.0%	33.2%	23.8%	25.8%
4 Spezialgeschäfte	1'455	14.4%	15.1%	17.5%	17.8%
5 Standortgeneralisten	918	9.1%	8.1%	8.9%	8.6%
6 Traditionelle Shoppinggeschäfte	340	3.4%	2.9%	3.1%	3.2%
7 Filialisierte Shoppingmagnete	1'001	9.9%	8.3%	9.1%	8.3%
8 Fachmärkte	410	4.1%	4.9%	6.0%	6.1%
9 Waren- und Kaufhäuser	409	4.1%	3.0%	2.5%	2.5%
<b>Total</b>	<b>10'074</b>	<b>100.0%</b>	<b>100.0%</b>	<b>100.0%</b>	<b>100.0%</b>

\* Prozentuale Verteilung der SvB. Anmerkung: Weitere Informationen zu den einzelnen Nachfragersegmenten (Methodenbeschreibung/Factsheets): <https://fahrlanderpartner.de/marktdaten/nachfragersegmente/nachfragersegmente-im-bueromarkt/>  
Quelle: Fahrländer Partner.

Verteilung der Nachfragersegmente in der Gemeinde Aachen

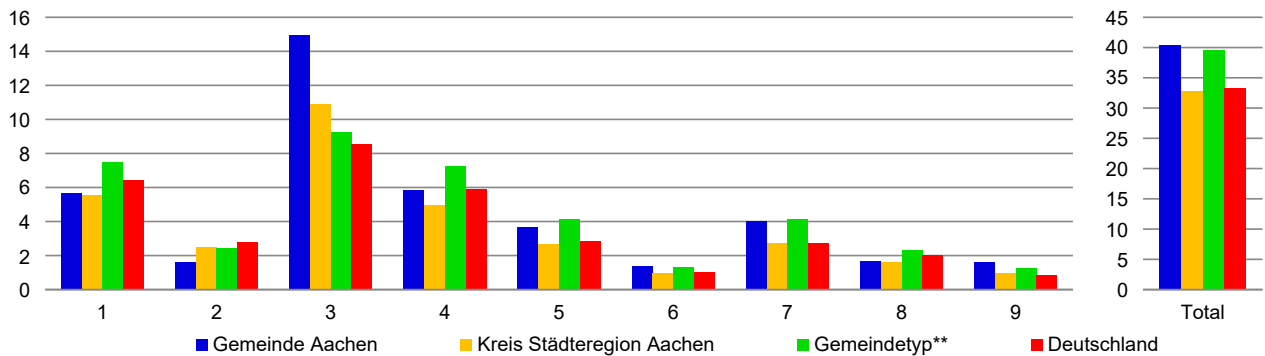


Differenz zu deutschlandweiten Anteilen



Quelle: Fahrländer Partner.

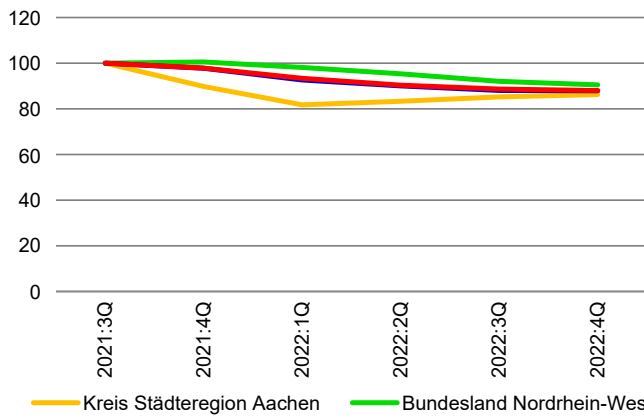
Versorgungsdichte nach Nachfragersegmenten\*



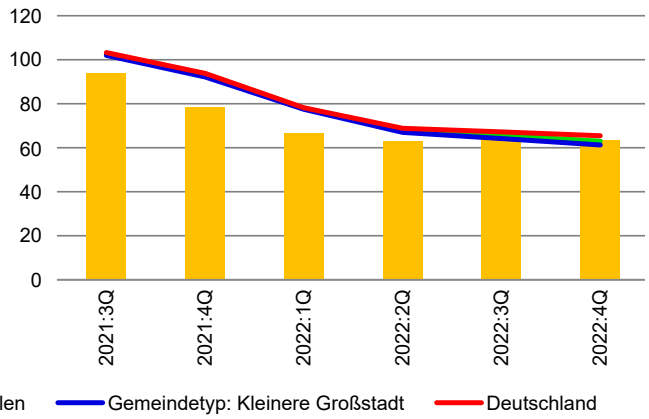
\* Versorgungsdichte = SvB pro 1'000 Einwohner.  
\*\* Kleinere Großstadt.  
Quelle: Fahrländer Partner.

## Immobilienangebot und Insertionszeiten: Büroflächen

Anzahl Inserate (Indexiert, 3. Quartal 2021 = 100)



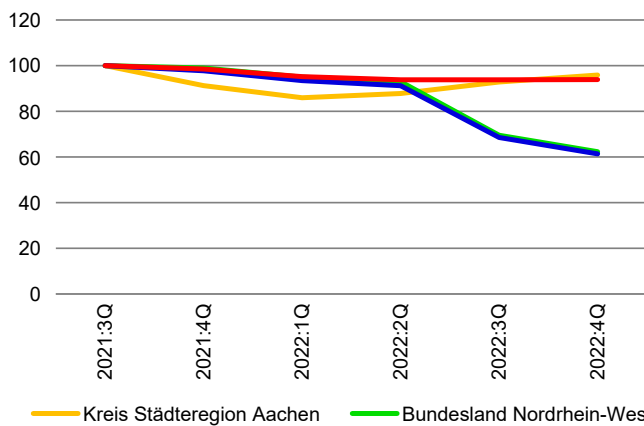
Insertionszeiten (Tage)



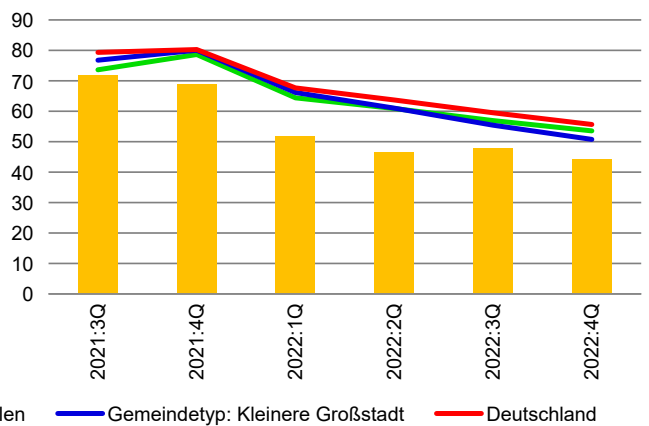
Anmerkung: Das aktuellste Quartal ist provisorisch.  
 Quelle: Angebotsdaten aus Immobilienportalen, Datenaufbereitung durch Fahrländer Partner.

## Immobilienangebot und Insertionszeiten: Verkaufsflächen

Anzahl Inserate (Indexiert, 3. Quartal 2021 = 100)

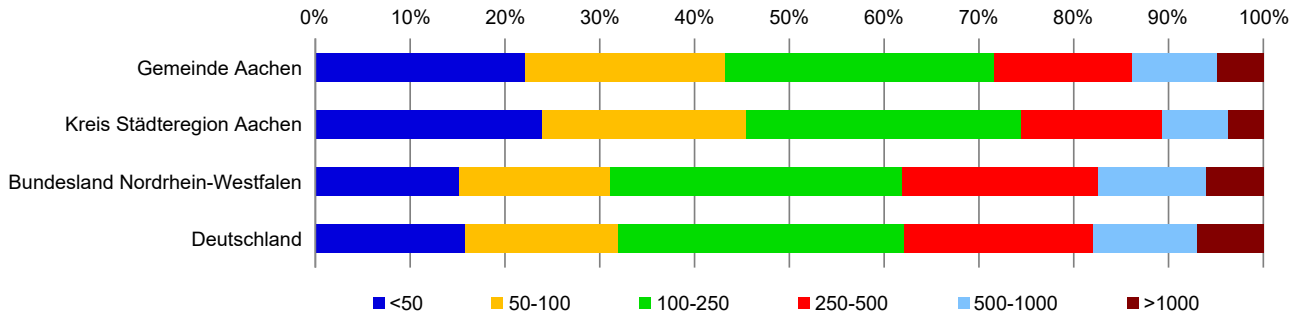


Insertionszeiten (Tage)



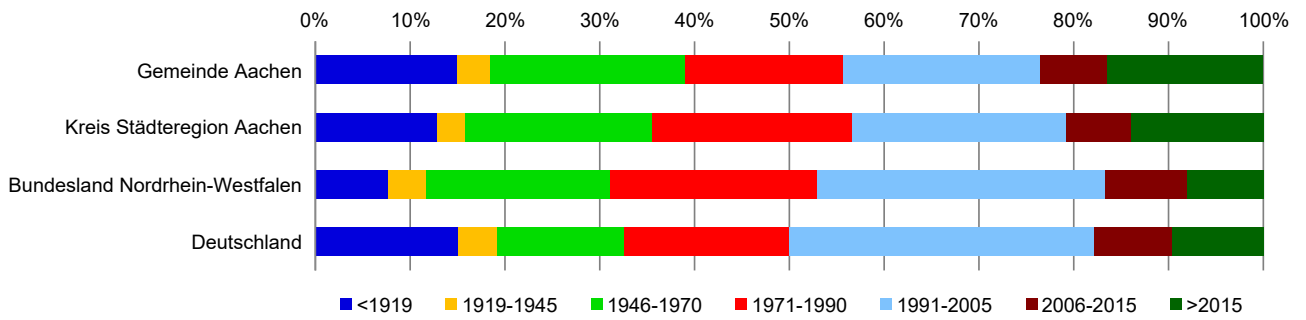
Anmerkung: Das aktuellste Quartal ist provisorisch.  
 Quelle: Angebotsdaten aus Immobilienportalen, Datenaufbereitung durch Fahrländer Partner.

## Verteilung der Immobilien-Inserate Büro nach Flächenklassen (in m2)



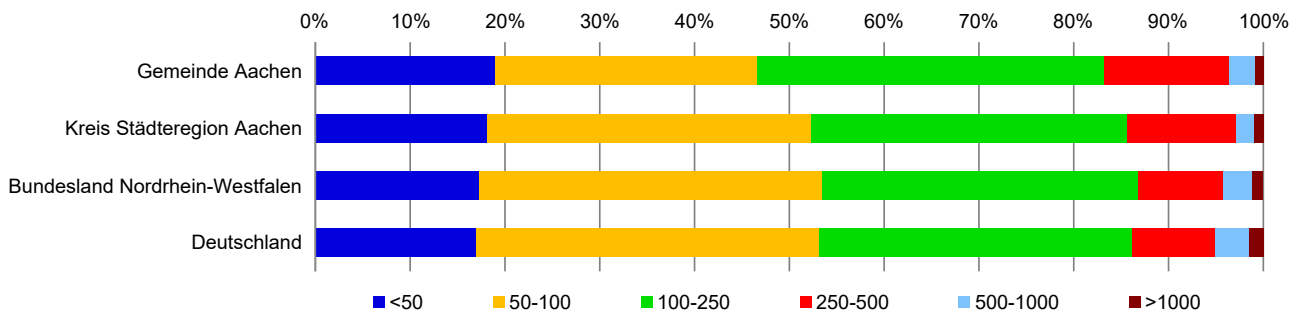
Quelle: Angebotsdaten aus Immobilienportalen, Datenaufbereitung durch Fahrländer Partner. Datenstand: 31. Dezember 2022

## Verteilung der Immobilien-Inserate Büro nach Bauperiode



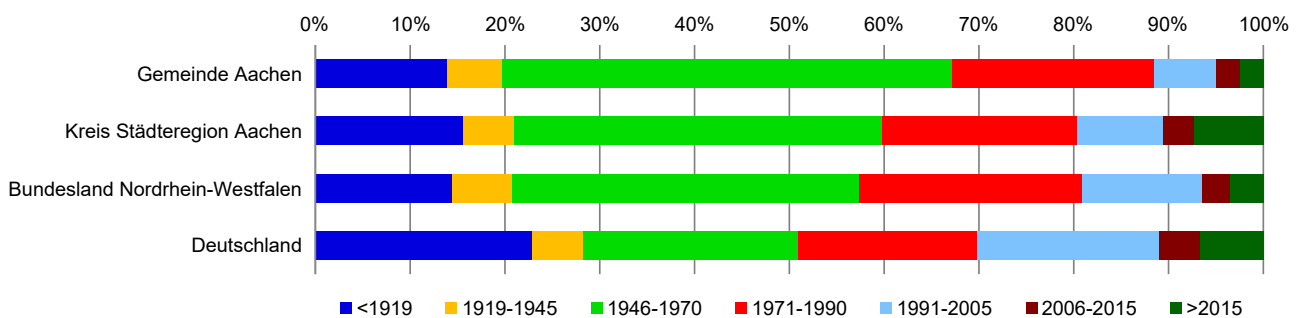
Quelle: Angebotsdaten aus Immobilienportalen, Datenaufbereitung durch Fahrländer Partner. Datenstand: 31. Dezember 2022

## Verteilung der Immobilien-Inserate Verkauf nach Flächenklassen (in m2)



Quelle: Angebotsdaten aus Immobilienportalen, Datenaufbereitung durch Fahrländer Partner. Datenstand: 31. Dezember 2022

## Verteilung der Immobilien-Inserate Verkauf nach Bauperiode



Quelle: Angebotsdaten aus Immobilienportalen, Datenaufbereitung durch Fahrländer Partner. Datenstand: 31. Dezember 2022

## Kennzahlen Bevölkerung: Gemeinde Aachen

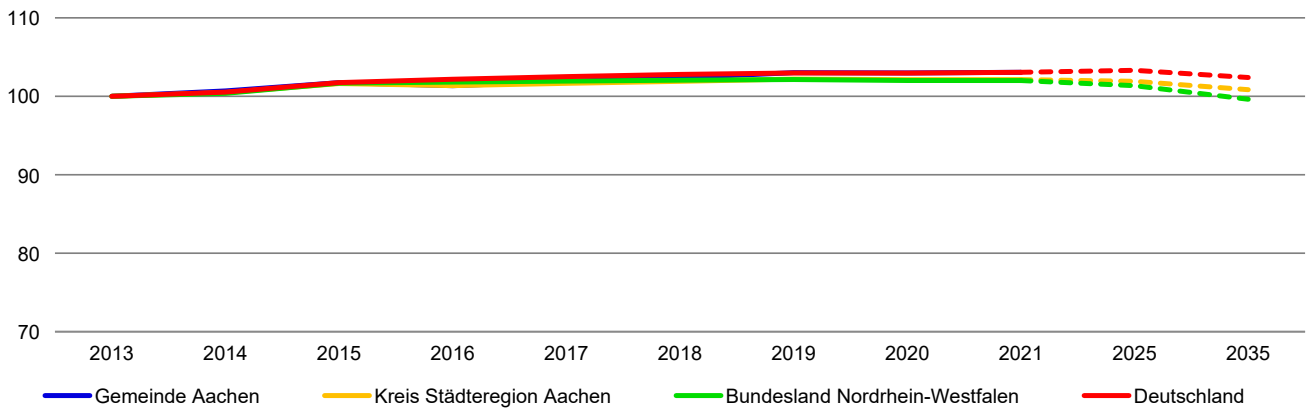
	2012	2013	2014	2015	2016	2017	2018	2019	2020	2021
Bevölkerung	240'086	241'683	243'336	245'885	244'951	246'272	247'380	248'960	248'878	249'070
Anzahl Haushalte*	139'402	139'992	140'611	141'743	140'868	141'290	141'588	142'155	142'724	142'321
Ø Haushaltsgröße	1.72	1.73	1.73	1.73	1.74	1.74	1.75	1.75	1.74	1.75
Bevölkerungswachstum (%)	0.6	0.7	0.7	1.0	-0.4	0.5	0.4	0.6	0.0	0.1
Ausländeranteil (%)**	10.7	11.1	11.8	13.0	13.4	14.0	14.6	15.2	15.5	16.1

\* Hochrechnung Fahrländer Partner.\*\* Anteil auf Kreisebene.

Anmerkung: Die Bevölkerungszahlen basieren auf dem Zensus 2011. Bevölkerungsstand zum Stichtag 31.12.

Quelle: Statistische Ämter des Bundes und der Länder, Fahrländer Partner.

## Bevölkerungsentwicklung (Index Jahr 2012 = 100)



Anmerkung: Gestrichelte Linien sind Prognosen.

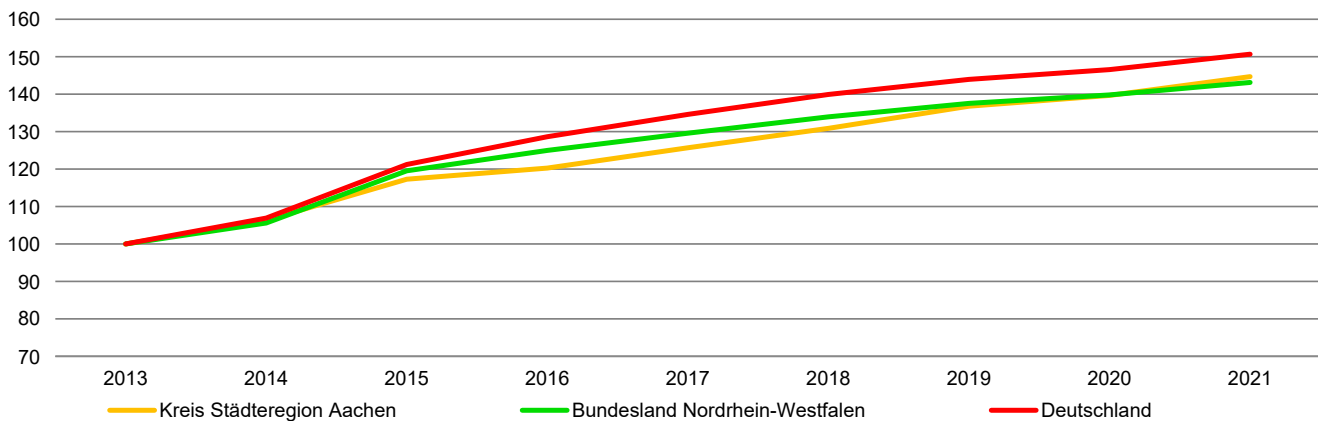
Quelle: BBSR Bonn, Statistische Ämter des Bundes und der Länder, Fahrländer Partner.

## Bevölkerungswachstum 2016-2021 (in %) im Vergleich zur nationalen Entwicklung.

Gemeinde Aachen	1.7%	Durchschnittlich
-----------------	------	------------------

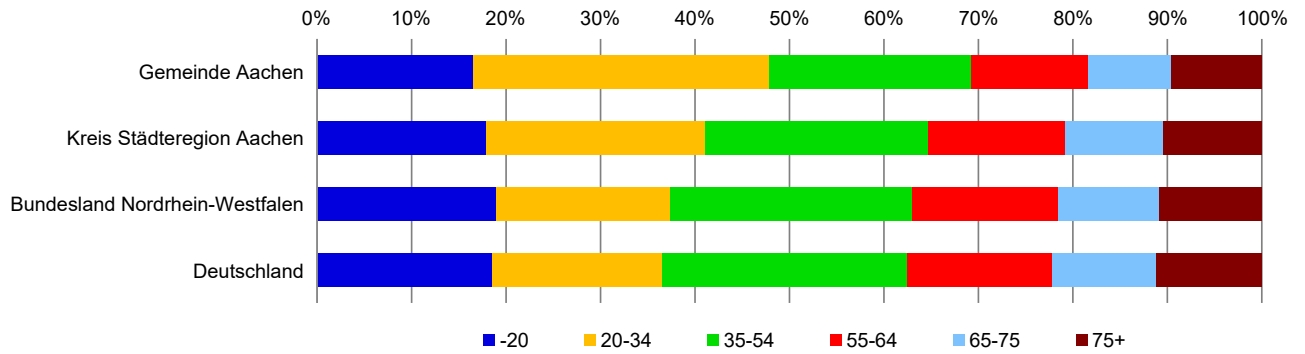
Quelle: Statistische Ämter des Bundes und der Länder, Fahrländer Partner.

## Ausländeranteil (Index Jahr 2013 = 100)



Quelle: Statistische Ämter des Bundes und der Länder, Fahrländer Partner.

Bevölkerung nach Altersklasse (2021)



Quelle: Statistische Ämter des Bundes und der Länder, Fahrländer Partner.

Bevölkerungsprognose (2020-2035), nach Altersklassen

	0-19	20-29	30-49	50-64	65+	Total
Kreis Städteregion Aachen (abs.)	9'100	-14'800	11'800	-35'400	21'700	-7'600
Kreis Städteregion Aachen	9.3%	-16.1%	9.0%	-29.5%	19.0%	-1.4%
Bundesland Nordrhein-Westfalen	3.7%	-14.7%	1.1%	-25.6%	21.1%	-2.2%
Deutschland	5.2%	-10.0%	-0.2%	-22.3%	21.0%	-0.7%

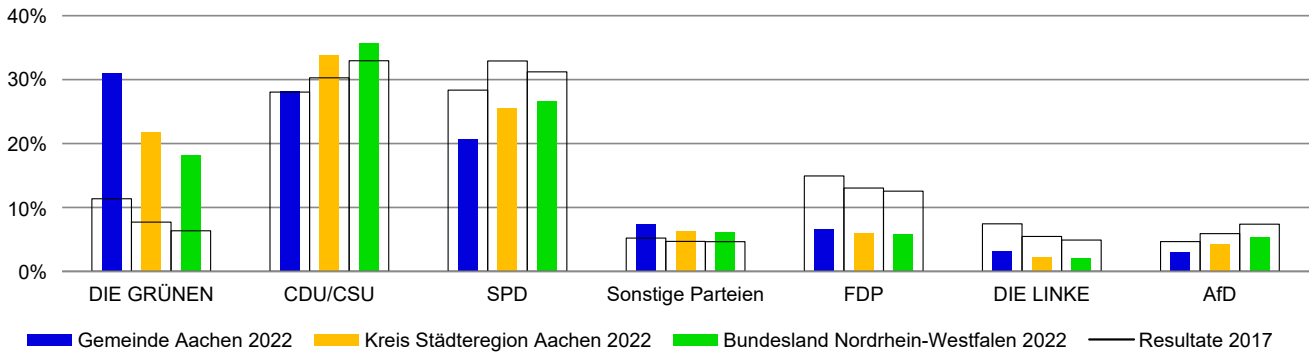
Quelle: BBSR Bonn, Fahrländer Partner.

Haushaltsprognose (2020-2035)

	2025	2030	2035
Kreis Städteregion Aachen (abs.)	2'500	2'600	1'700
Kreis Städteregion Aachen	0.9%	0.9%	0.6%
Bundesland Nordrhein-Westfalen	0.5%	0.3%	-0.2%
Deutschland	1.0%	1.2%	1.1%

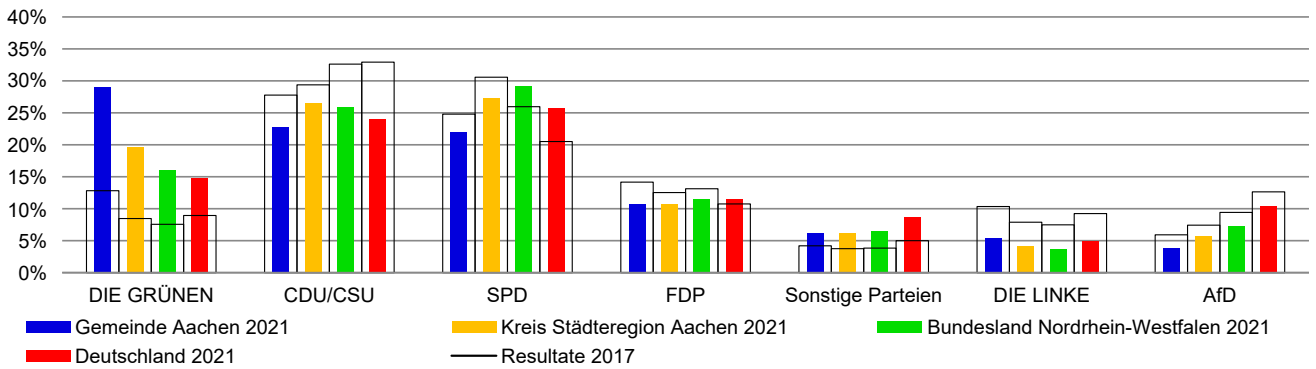
Quelle: BBSR Bonn, Fahrländer Partner.

Landtagswahlen 2022 und 2017 im Vergleich

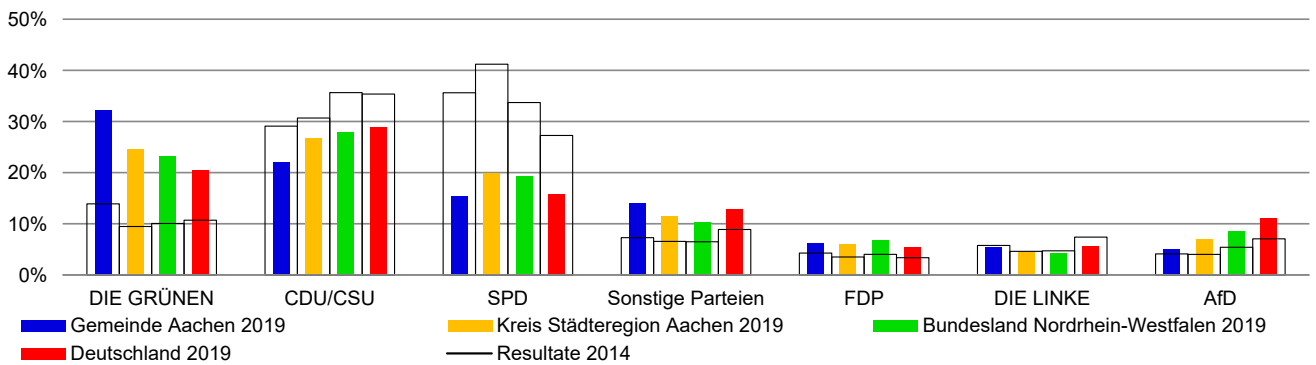


Quelle: Statistische Ämter des Bundes und der Länder, Fahrländer Partner.

Bundestagswahlen 2021 und 2017 im Vergleich



Europawahlen 2019 und 2014 im Vergleich



Quelle: Statistische Ämter des Bundes und der Länder, Fahrländer Partner.



## Kaufkraft (2022)

	Kaufkraft pro Einwohner		Kaufkraft pro Haushalt	
	in EUR	Index	in EUR	Index
PLZ 52062	23'019	92.8	32'345	64.8
Gemeinde Aachen	23'448	94.5	41'004	82.1
Kreis Städteregion Aachen	23'257	93.8	44'473	89.1
Bundesland Nordrhein-Westfalen	24'410	98.4	49'930	100.0
Deutschland	24'807	100.0	49'939	100.0

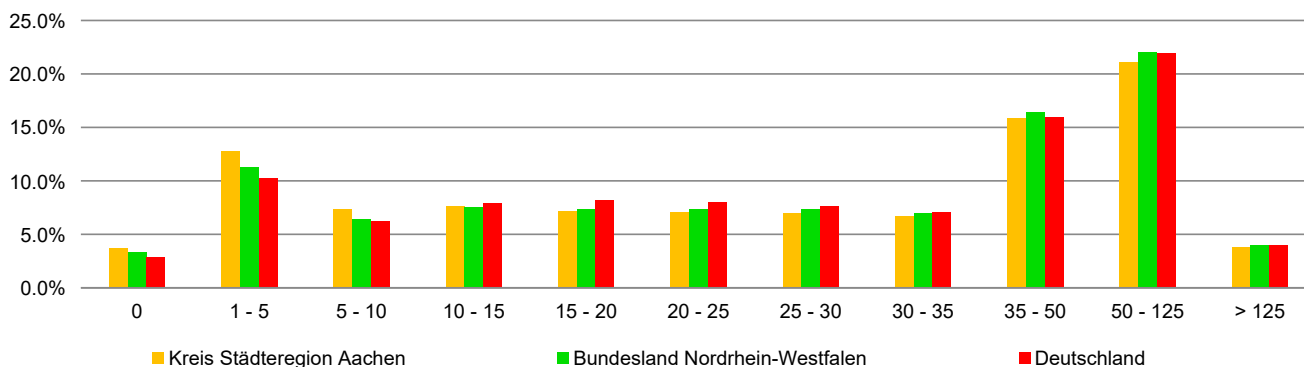
Anmerkung: Index = Kaufkraft pro Einwohner bzw. Haushalt / Kaufkraft pro Einwohner bzw. Haushalt in Deutschland.  
Quelle: GfK.

## Anteile der Haushalte nach sozialer Schicht (Kaufkraftpotential, 2021)

	Unterschicht*	Mittelschicht**	Oberschicht***
Gemeinde Aachen	38.1%	29.7%	32.2%
Kreis Städteregion Aachen	34.4%	32.7%	32.9%
Bundesland Nordrhein-Westfalen	31.8%	33.8%	34.4%
Deutschland	30.9%	35.7%	33.4%

\* Nachfragersegmente 1-3; \*\* Nachfragersegmente 4-6; \*\*\* Nachfragersegmente 7-9  
Quelle: Fahrländer Partner.

## Lohn- und Einkommenssteuerpflichtige nach Größenklassen der Einkünfte in 1'000 EUR (2018)



Anmerkung: Klassen in 1'000 EUR.  
Quelle: Statistische Ämter des Bundes und der Länder, Fahrländer Partner.

## Hebesatz Gewerbesteuer

	2018	2019	2020	2021
Gemeinde Aachen	475	475	475	475
Kreis Städteregion Aachen	420 - 510	420 - 510	440 - 530	440 - 530
Bundesland Nordrhein-Westfalen	250 - 580	250 - 580	250 - 580	250 - 600
Deutschland	200 - 900	200 - 600	200 - 600	200 - 600

Quelle: Statistische Ämter des Bundes und der Länder, Fahrländer Partner.

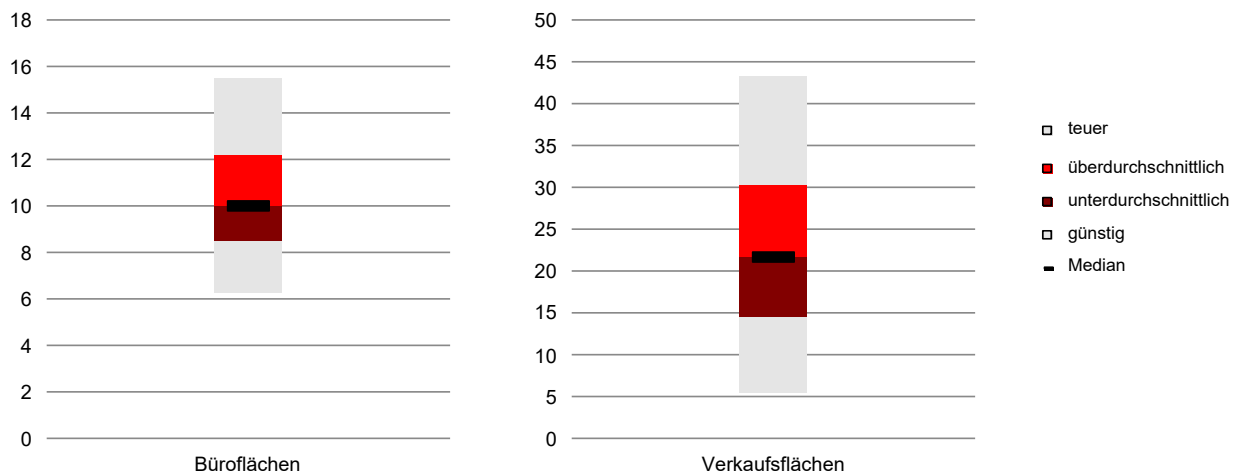
## Marktmieten typischer Gewerbeflächen

Marktmiete Büroflächen (150 m <sup>2</sup> , EUR netto pro m <sup>2</sup> Monat)*	15.0
Marktmiete Verkaufsflächen (150 m <sup>2</sup> , EUR netto pro m <sup>2</sup> Monat)**	21.7

\* Neubau, 1.OG., Grundausbau, durchschnittlicher Standard und durchschnittliche Bürolage, 150m<sup>2</sup>, NUF DIN 277.

\*\* Neubau, EG, Grundausbau, durchschnittlicher Standard und gute Verkaufslage, 150m<sup>2</sup>, NUF DIN 277.

Quelle: Angebotsdaten aus Immobilienportalen, Modellierungen Fahrländer Partner. Datenstand: 31. Dezember 2022.

Verteilung der Marktmieten (EUR netto pro m<sup>2</sup>Monat)

Quelle: Angebotsdaten aus Immobilienportalen, Modellierungen Fahrländer Partner. Datenstand: 31. Dezember 2022.

## Diskontierungssätze

Büro (netto, real; Neubau, durchschnittlicher Standard, durchschnittliche Bürolage)	5.1%
Verkauf (netto, real; Neubau, durchschnittlicher Standard, gute Verkaufslage)	5.5%

Quelle: IMBAS Fahrländer Partner. Datenstand: 31. Dezember 2022.

## Vervielfältiger / Brutto-Multiplikator

	Durchschnittliche Lage	Gute Lage	Sehr gute Lage
Büro (brutto, real; Neubau, durchschnittlicher Standard)	16.6	17.7	19.9
Verkauf (brutto, real; Neubau, durchschnittlicher Standard)	14.1	16.0	18.0

Quelle: IMBAS Fahrländer Partner. Datenstand: 31. Dezember 2022.

## Marktmieten in der Region

	Büroflächen (EUR/m²Mt)*		Verkaufsflächen (EUR/m²Mt)**	
Aachen (PLZ: 52062)	15.0		21.7	
Aachen (PLZ: 52064)	14.7	(-2%)	12.3	(-43%)
Aachen (PLZ: 52070)	13.3	(-11%)	12.3	(-43%)
Aachen (PLZ: 52066)	14.3	(-4%)	14.8	(-32%)
Aachen (PLZ: 52068)	12.5	(-17%)	11.1	(-49%)
Aachen (PLZ: 52074)	14.4	(-4%)	15.9	(-27%)
Aachen (PLZ: 52072)	13.7	(-9%)	16.9	(-22%)
Aachen (PLZ: 52080)	11.5	(-23%)	11.2	(-48%)
Aachen (PLZ: 52078)	13.3	(-11%)	17.1	(-21%)
Würselen	12.2	(-19%)	12.2	(-44%)
Herzogenrath	10.5	(-30%)	10.2	(-53%)
Aachen (PLZ: 52076)	12.3	(-18%)	15.5	(-28%)
Alsdorf	11.2	(-26%)	10.3	(-52%)
Stolberg (Rhld.) (PLZ: 52222)	11.0	(-27%)	11.8	(-46%)
Stolberg (Rhld.) (PLZ: 52223)	10.2	(-32%)	11.6	(-47%)
Übach-Palenberg	8.6	(-43%)	8.8	(-60%)
Baesweiler	12.0	(-20%)	10.6	(-51%)
Roetgen	11.3	(-24%)	11.9	(-45%)
Eschweiler	11.4	(-24%)	12.5	(-42%)
Geilenkirchen	10.8	(-28%)	12.7	(-42%)
Stolberg (Rhld.) (PLZ: 52224)	10.1	(-33%)	10.8	(-50%)
Aldenhoven	8.6	(-43%)	9.4	(-57%)
Gangelt	9.8	(-34%)	10.5	(-52%)
Heinsberg	12.4	(-17%)	12.6	(-42%)
Langerwehe	10.2	(-32%)	10.0	(-54%)
Linnich	9.1	(-39%)	9.2	(-58%)

\* Neubau, 1.OG., Grundausbau, durchschnittlicher Standard und durchschnittliche Bürolage, 150m², NUF DIN 277.

\*\* Neubau, EG, Grundausbau, durchschnittlicher Standard und gute Verkaufslage, 150m², NUF DIN 277.

Quelle: Angebotsdaten aus Immobilienportalen, Modellierungen Fahrländer Partner. 31. Dezember 2022.

## Luftliniendistanz (in km)

Landeshauptstadt	Düsseldorf	69
Nächstes Oberzentrum	Mönchengladbach	52
Nächstes Mittelzentrum	Würselen	6
Nächste Stadt	Würselen	6
Zweitnächste Stadt	Stolberg (Rhd.)	10

Anmerkung: Es wurden nur Gemeinden in Deutschland berücksichtigt.  
Quelle: Bundesamt für Kartographie und Geodäsie, Berechnungen Fahrländer Partner.

## Einzelhandelskaufkraft und -umsatz pro Einwohner, Einzelhandelszentralität (2022)

	Einzelhandelskaufkraft		Einzelhandelsumsatz		Zentralität
	in EUR	Index	in EUR	Index	Index
PLZ 52062	6'788	103.9	20'890	403.7	388.4
Gemeinde Aachen	6'304	96.5	5'627	108.7	112.7
Kreis Städteregion Aachen	6'282	96.2	5'442	105.1	109.3
Bundesland Nordrhein-Westfalen	6'533	100.0	5'255	101.5	101.5
Deutschland	6'531	100.0	5'175	100.0	100.0

Anmerkung: Index = Einzelhandelskaufkraft bzw. -umsatz pro Einwohner / Einzelhandelskaufkraft bzw. -umsatz pro Einwohner in Deutschland. Einzelhandelszentralität = Index Einzelhandelsumsatz\*100 / Index Einzelhandelskaufkraft.  
Quelle: GfK.

## Erreichbarkeit von Mittel- und Oberzentren (in Min.)\*

	Aachen	Kreis Städteregion Aachen	Nordrhein-Westfalen	Deutschland
Mittelzentren	0	1	4	11
Oberzentren	0	15	27	31

\* Flächengewichteter Mittelwert der Pkw-Fahrzeiten, basierend auf Routensuchen in einem Straßennetzmodell, 2018.  
Quelle: BBSR Bonn, Fahrländer Partner.

## Erreichbarkeit wichtiger Infrastrukturen (in Min.)\*

	Aachen	Kreis Städteregion Aachen	Nordrhein-Westfalen	Deutschland
Internationaler Flughafen	28	36	36	57
IC/EC/ICE-Bahnhöfe	1	16	23	27
Autobahnen	1	10	10	16
Krankenhäuser	3	5	8	14

\* Flächengewichteter Mittelwert der Pkw-Fahrzeiten, basierend auf Routensuchen in einem Straßennetzmodell, 2018.  
Quelle: BBSR Bonn, Fahrländer Partner.

## Erreichbarkeit Nahversorgung (in m)\*

	Aachen	Kreis Städteregion Aachen	Nordrhein-Westfalen	Deutschland
Haltestellen ÖV	175	208	266	445
Supermärkte	559	675	735	962
Grundschulen	557	691	833	1'030
Schulen der Sekundarstufe 1		1'372	1'539	2'138
Hausärzte		587	821	1'208
Apotheken	503	763	884	1'248

\* Durchschnittliche und einwohnergewichtete Luftliniendistanz, 2017 (Hausärzte und Schulen der Sekundarstufe I: 2015).  
Quelle: BBSR Bonn, Fahrländer Partner.

## Anzahl Bahnhöfe

Fernbahnhöfe	1
Regionalbahnhöfe	5

Quelle: Deutsche Bahn.

### Perspektiven 2035: Raumordnungsregion Aachen

	Trend	
Erwerbspersonen 2020 - 2035	-52'200	-8.2%
bis unter 30 Jahren	-19'900	-14.1%
30 bis unter 50 Jahren	15'000	5.8%
50 Jahre und älter	-47'300	-20.2%
Bevölkerungswachstum 2020 - 2035 (Gemeinde)	-7'600	-1.4%
Veränderung Anzahl Haushalte 2020 - 2035 (Gemeinde)	1'700	0.6%

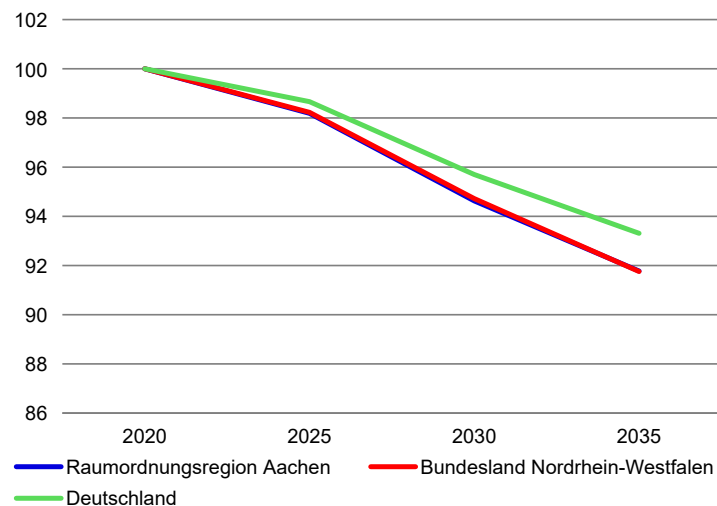
Anmerkung: Stand der Prognosen: Bevölkerung: März 2021; Haushalte: Mai 2021; Erwerbstätige: Dezember 2021.  
Quelle: BBSR Bonn, Fahrländer Partner.

### Perspektiven 2035: Bundesland Nordrhein-Westfalen

	Trend	
Erwerbspersonen 2020 - 2035	-749'900	-8.2%
bis unter 30 Jahren	-232'000	-12.3%
30 bis unter 50 Jahren	75'900	2.0%
50 Jahre und älter	-593'700	-17.7%
Bevölkerungswachstum 2020 - 2035	-393'900	-2.2%
Veränderung Anzahl Haushalte 2020 - 2035	-20'100	-0.2%

Anmerkung: Stand der Prognosen: Bevölkerung: März 2021; Haushalte: Mai 2021; Erwerbstätige: Dezember 2021.  
Quelle: BBSR Bonn, Fahrländer Partner.

### Entwicklung Erwerbspersonen (Index Jahr 2020 = 100)



Anmerkung: Stand der Prognosen: Bevölkerung: März 2021; Haushalte: Mai 2021; Erwerbstätige: Dezember 2021.  
Quelle: BBSR Bonn, Fahrländer Partner.

### Perspektiven 2035 (Gewerbe) pro Jahr, Trend

Raumordnungsregion Aachen	
Erwerbspersonen p.a.	-3'480
bis unter 30 Jahren p.a.	-1'327
30 bis unter 50 Jahren p.a.	1'000
50 Jahre und älter p.a.	-3'153
Bevölkerungswachstum p.a.	-507
Veränd. Anzahl Haushalte p.a.	113
Bundesland Nordrhein-Westfalen	
Erwerbspersonen p.a.	-49'993
bis unter 30 Jahren p.a.	-15'467
30 bis unter 50 Jahren p.a.	5'060
50 Jahre und älter p.a.	-39'580
Bevölkerungswachstum p.a.	-26'260
Veränd. Anzahl Haushalte p.a.	-1'340

## Nutzungsbedingungen

Alle Rechte vorbehalten. Die Informationen sind Eigentum der Fahrländer Partner AG Raumentwicklung. Das vorliegende Produkt darf ohne vorherige schriftliche Genehmigung des Urhebers weder weiterverkauft noch vervielfältigt werden. Einzelne Textpassagen oder Daten dürfen zitiert werden, sofern Urheber und Quelle kenntlich gemacht werden.

Alle Informationen und Modelle in dieser Publikation werden von Fahrländer Partner AG Raumentwicklung mit größter Sorgfalt basierend auf den neusten verfügbaren Daten erarbeitet beziehungsweise berechnet. Dennoch kann hinsichtlich der inhaltlichen Richtigkeit, Genauigkeit, Aktualität und Vollständigkeit dieser Informationen keine Gewährleistung übernommen werden. Die Inhalte dieser Publikation sind ausschliesslich zur Information bestimmt. Jede Haftung ist ausgeschlossen.

## Über FPRE

Fahrländer Partner AG Raumentwicklung (FPRE) ist ein privates Beratungs- und Forschungsunternehmen mit Geschäftssitzen in Frankfurt am Main, Zürich und Bern. FPRE ist im Eigentum der geschäftsleitenden Partner und komplett unabhängig. Das Unternehmen ist einer der führenden digitalen Daten- und Modellprovider für die Immobilienbewertung und Raumentwicklung. Mit dem Immobilien Bewertungs- und Analysesystem IMBAS unterhält FPRE eine der großen immobilienökonomischen Applikationen für Deutschland, die Schweiz und das Fürstentum Liechtenstein. FPRE stellt auch Marktdaten, Bewertungsmodelle und Benchmarks über standardisierte Schnittstellen (API) bereit und ermöglicht damit bruchfreie Integrationen in digitale Prozesse. Ratings, Benchmarks und automatisierte Bewertungen werden so für die Analyse und Bewertung von ganzen Hypotheken- oder Anlageportfolios in Nullzeit verfügbar gemacht.

Die Gemeindechecks bieten gut visualisierte Informationen zu sämtlichen für die Immobilienmärkte relevanten Kennzahlen - flächendeckend für alle Städte, Gemeinden und Postleitzahlen in Deutschland. Es stehen Gemeindechecks für Wohn- und Gewerbenutzungen zur Verfügung. Beziehen Sie Gemeindechecks für jeden Standort in Deutschland auf Knopfdruck in der Applikation IMBAS. Oder nutzen Sie unsere API zur Integration der Gemeindechecks in Ihr individuelles Ökosystem. Die Gemeindechecks können einzeln bestellt oder über IMBAS bezogen werden.

Mehr Informationen:

<https://fahrlaenderpartner.de/tools/imbas/gemeindechecks/>

## Kontakt

Fahrländer Partner  
(Deutschland) AG  
Barckhausstraße 1  
60325 Frankfurt am Main

+49 (0)69 2475 689 250  
[info@fahrlaenderpartner.de](mailto:info@fahrlaenderpartner.de)  
[www.fahrlaenderpartner.de](http://www.fahrlaenderpartner.de)

Weitere Standorte  
Zürich  
Bern

Fahrländer Partner (Deutschland) AG - Zürich, Zweigniederlassung in Frankfurt am Main; Sitz: Frankfurt am Main, Amtsgericht Frankfurt am Main, HRB Nr. 120265; Verwaltungsrat: Dr. Stefan Fahrländer (Präsident), Manuel Lehner (Vizepräsident); CEO Deutschland: Magnus Danneck